

# 山水校园 环境育人 — 昆明学院洋浦校区规划设计



云南省设计院集团  
YUNNAN DESIGN INSTITUTE GROUP

李跃虹

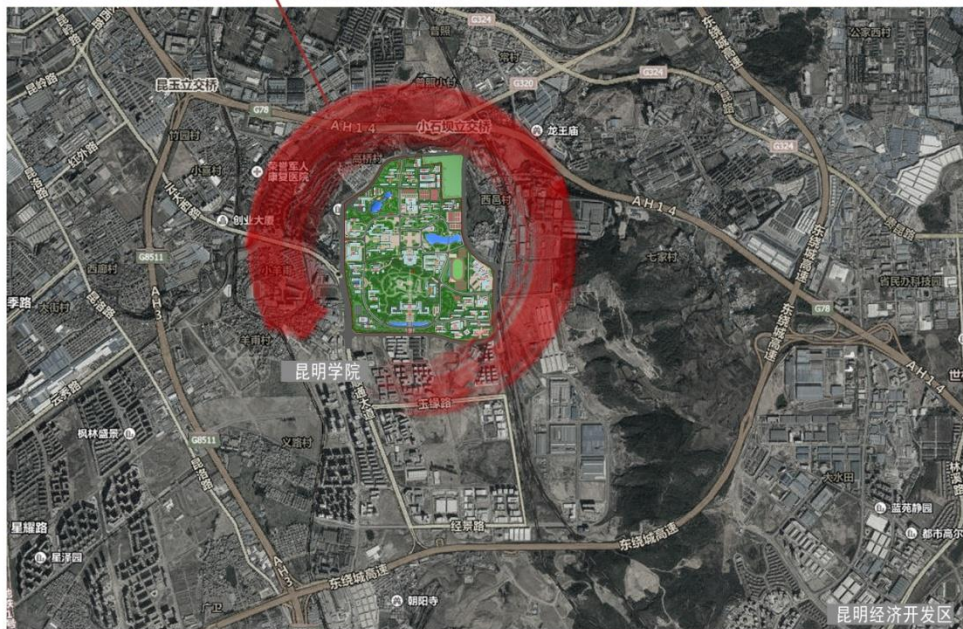
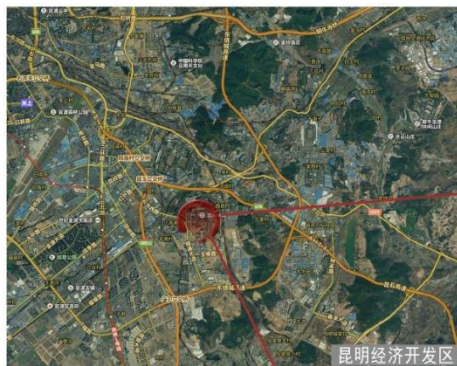
2017年11月



## 校园规划建设过程



昆明学院是国家教育部2004年5月批准建立的全日制普通高等学校，在原昆明师范高等专科学校和原昆明大学合并的基础上整合昆明市优质教育资源组建而成。



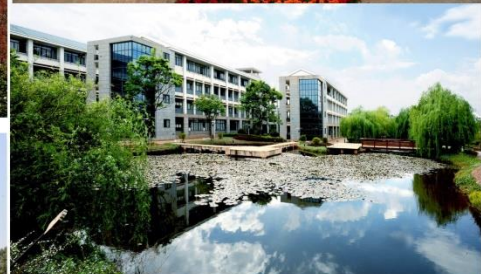
昆明学院洋浦校区位于四季如春、风光秀丽的历史文化名城昆明市区，国家级昆明经济技术开发区浦新路2号，校园占地1810亩。



昆明学院洋浦校区原为云南大学软件院校址，2002年全国有14所高校在建设软件学院，云南大学是其中之一，云南大学校本部土地有限，将软件学院征地1000余亩在目前昆明学院现址（原是云大软件学院、建成后更名云大洋浦校区，之后有偿转让给昆明学院）建设。当时全国范围内高校新校区建设广泛展开，而云南大学软件学院是云南第一所另行选址建设新校区的大学。

华南理工大学何镜堂院士在新校区规划设计方面做了许多成功案例，为了做出更好的校园规划，我们在收到校园规划设计招标文件后，安排了20多人的设计组到广州到深圳进行现场设计，得到院士多次指导和评审，并结合地形地貌共同确定了“以人为本、山水校园——教育育人、环境育人”的规划设计原则。

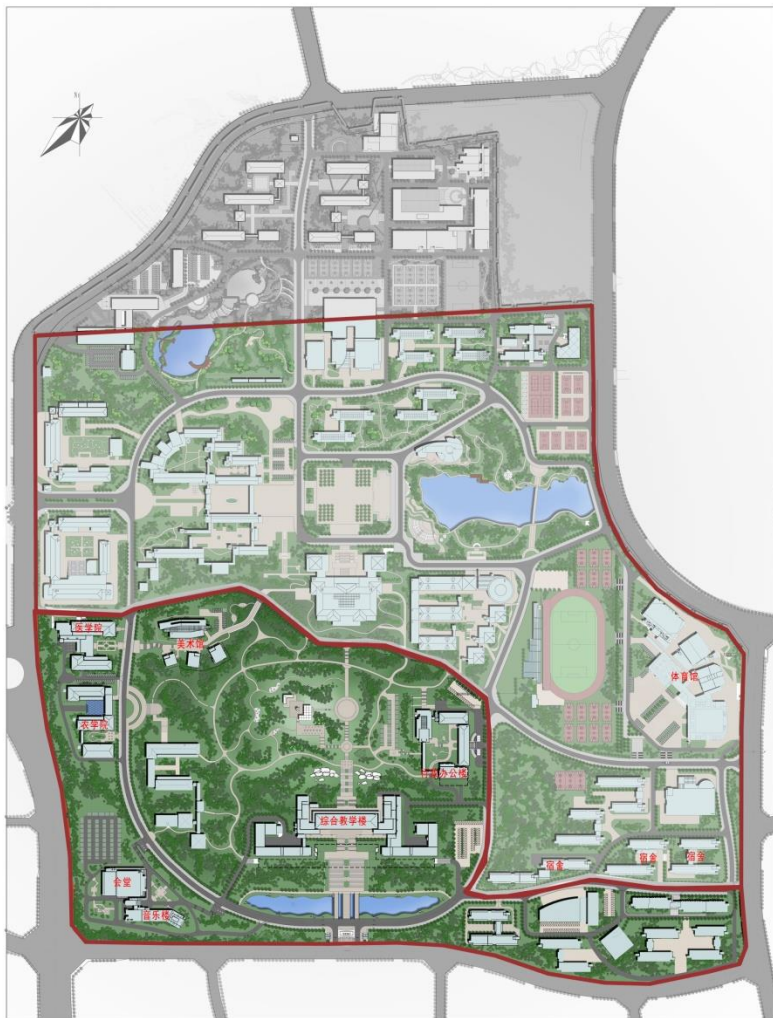




校园规划建设第一阶段

2002年, 云南大学软件学院, 校园占地1000亩, 建筑面积约28万平方米。



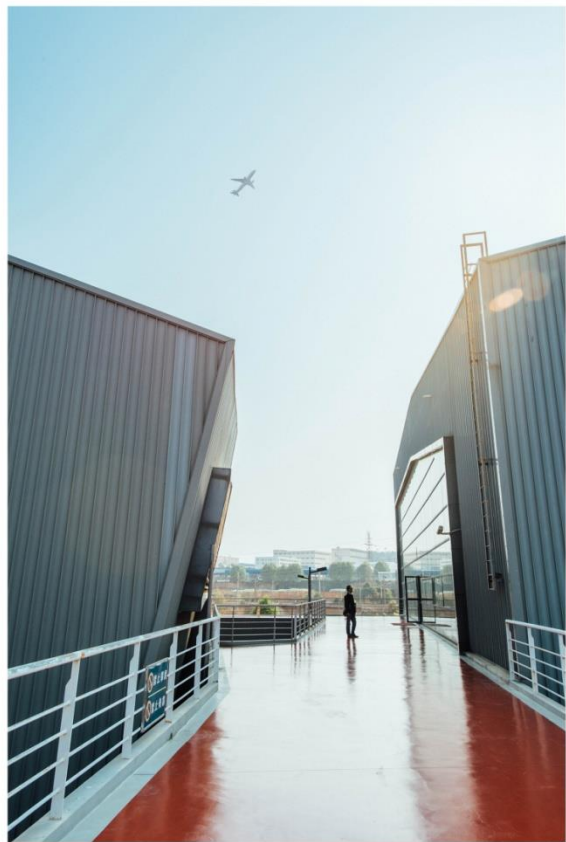


综合教学楼

#### 校园规划建设第二阶段

2008年昆明学院搬迁至洋浦校区后，为满足办学及学校发展需要，昆明学院对洋浦校区进行第一次改扩建，改扩建用地550亩左右，新建综合教学楼，农学、医学实验楼，行政办公楼，宿舍，音乐楼，美术楼，会堂，烹饪实验楼，体育馆，11个建筑单体，建筑面积19.6万 $\text{m}^2$ ，以满足学校现在校师生使用。现一期该扩建项目基本已完成，并已投入使用。

体育馆





美术馆



音乐楼

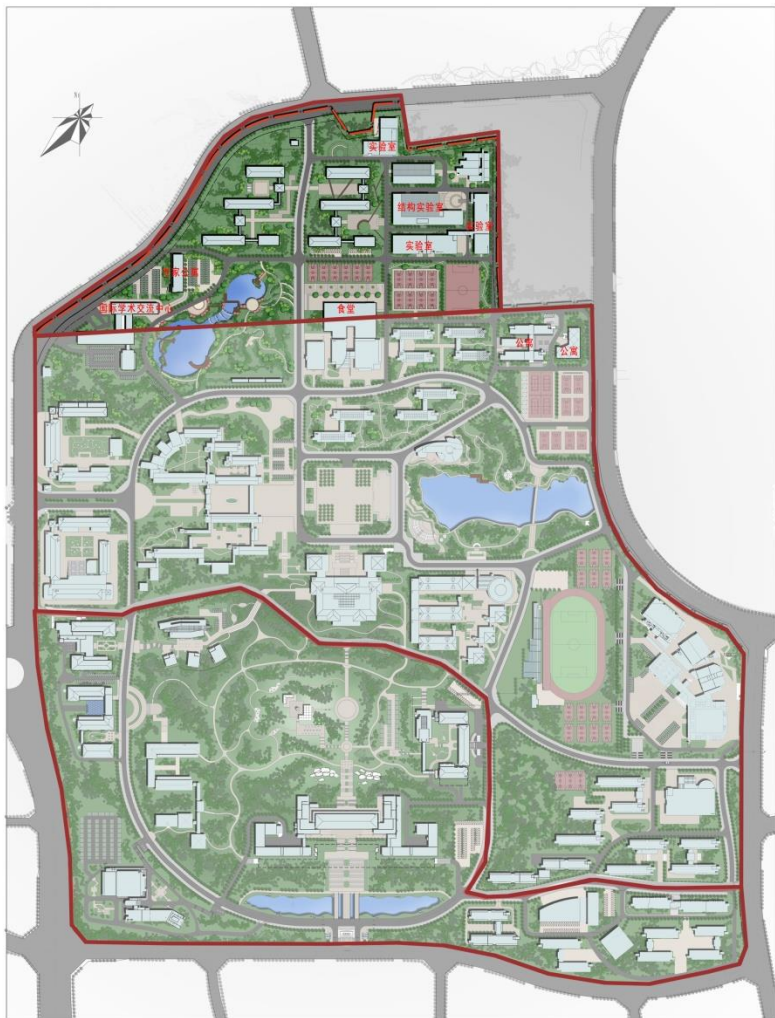




农学、医学实验楼



实验实训基地  
正在建设



### 校园规划建设第三阶段

2012年：根据昆明学院发展规划，十二五末期在校学生规模将达到20000人，随着学院新增专业和在校生的不断增加，现有教学生活用房不足，为完善学校教学功能，促进昆明学院发展，需要进行二次改扩建。二期新增用地位于昆明国家经济开发区的中心区域昆明学院北侧。用地面积：274亩，新建国际学术交流中心，专家公寓楼，宿舍，自控与机械工程学院实训基地，水工实验室，结构实验室，锻造车间及美术实训基地，中水处理站，活动用房，食堂12个建筑单体，建筑面积：11.5万 $m^2$ 。



高层学生公寓  
正在建设



国际学术交流中心  
正在建设



#### 校园规划建设第四阶段（远期规划）

可持续发展的原则是衡量规划设计是否适应社会发展的重要内容。节约资源，合理用地，防止污染、保持生态、预留规划弹性空间，为适应社会发展对高校人才需求不断变化这一特点，在规划中充分考虑校园远期的规划发展，用地内适量预留发展用地，为校园的远期发展和建设留好伏笔。

远期规划预留建设单体为：**校园产业孵化基地**，**学生创业实训基地**，**教学实验楼**，**综合服务楼**，**教学办公楼**，**宿舍**等，规划预留建设面积：19.5万 $m^2$ 。当预留发展用地远期建设完成后，规划建筑和已建建筑能够生动的融和在一起，成为一个完整的校园规划。







2020年昆明学院将完成远期规划的建设工程，当预留发展用地远期建设完成后，规划建筑和已建建筑能够生动的融和在一起，成为一个完整的现代化校园。



# 校园规划设计理念

## 校园规划设计理念

以人为本、山水校园  
教育育人、环境育人



# 校园规划思路

## 1 现代

校园规划应具有信息化、数字化、网络化和智能化有机结合的时代气息，成为教书育人、科学研究及学术交流的理想场所。符合现代建筑规划潮流：以人为本、自由开放、功能合理、设施完善。



1

## 2 绿色

利用现有条件，创造人工与自然环境和諧的绿色生态校园环境，体现校园的文化底蕴。以绿化、景观、建筑三位一体的整体化校园规划设计为目标，将绿化、景观的各个要素与建筑融合在一起。



2



3

## 和谐 3

体现人与自然和谐共存，校园总体布局要尊重自然、保护自然，强调校园内人和自然的共存与融合，现代与传统和谐统一。



4

## 发展 4

校园规划是一种动态规划，须建立一种规划导向使规划有弹性、有活力。规划用地中我们预留一定的备用地，预留用地充分结合现有规划，预留用地的布局充分考虑学校发展的各种可能性，使校园规划具有持续发展的内涵。

规划结构 —— “两轴三心，多组团”





## 校园建筑外立面设计

### 典雅三段式建筑

建筑充分考虑了山丘地形，立面采用三段式处理手法，使顶部屋顶更显灵动，打破屋顶的重压感，整个立面不做过多装饰，立面处理大方，通过外凸的梁柱变化，结合功能需要设计水平遮阳板，于窗头飞出轻灵挑板，使建筑充满现代、典雅、灵动的个性，同时，也由于手法的统一而形成对比的协调。整个造型依山就势，讲究形体均衡，相互借景，互相对景，使环境与建筑有机的融为一体。色彩上，一是考虑与原有建筑协调，二是考虑山地建筑与自然环境协调，三是考虑学校建筑的自身特色，故采用了体现典雅，庄重，朴素，自然的蓝灰色系。



## 校园建筑外立面设计

现代、简洁的风格

音体类建筑外观与其使用功能相契合，以简洁现代的外立面形式呈现，为典雅的校园风格中注入一股“活力”。







### 核心景观区

“观物山”，“听心湖”，“鸳鸯沟景观区”便是利用自然条件加工而成的三个核心景观区，三个核心在校园功能分区中起到缓冲和衔接的作用，在为我们提供良好的室外休息空间同时又将校园内的各个分区紧密联系在一起，成为整个校园规划中的重要关节部分。







### 组团庭院景观

规划中注重各建筑单体内部的庭院、天井、空中花园、交往平台等共同构成的绿化空间系统。



## 建设成果



图书馆-获得奖项

全国优秀工程勘察设计行业奖（建筑工程）二等奖







## 综合教学楼-获得奖项

云南省优秀工程勘察设计奖（建筑工程）--二等奖









## 农学、医学实验实训楼-获得奖项

云南省优秀工程勘察设计奖  
(建筑工程) 一二等奖









体育馆-获得奖项

云南省优秀工程勘察设计奖  
(建筑工程) -- 二等奖





校园风光







校园景观欣赏









校园景观欣赏





校园景观欣赏





校园景观欣赏





四季







汇报结束  
谢谢大家